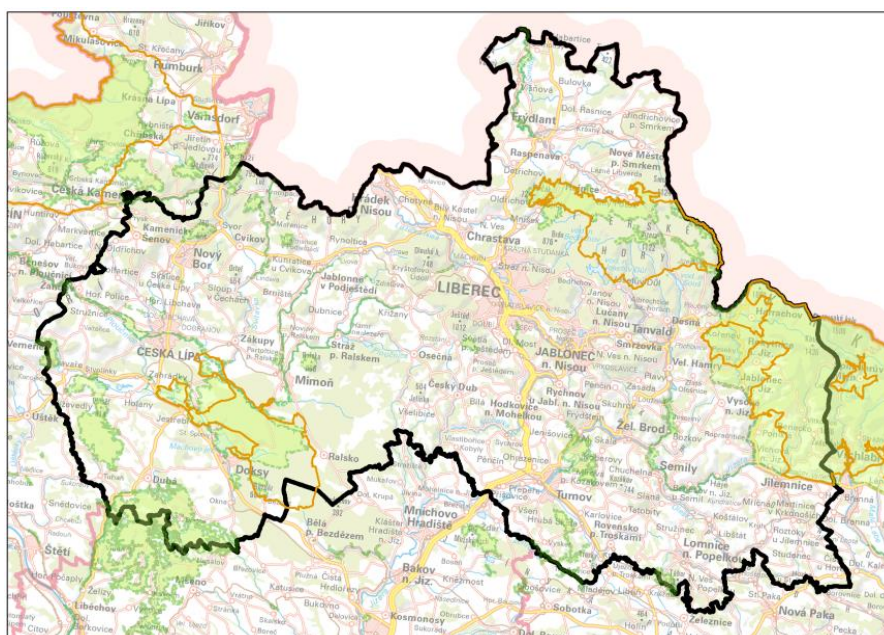


STRATEGIE ROZVOJE LIBERECKÉHO KRAJE 2021+

„Vyhodnocení vlivů na soustavu Natura 2000 dle § 45i zákona č. 114/1992
Sb., o ochraně přírody a krajiny ve znění pozdějších předpisů“



PŘEDKLADATEL KONCEPCE: **LIBERECKÝ KRAJ**

ZPRACOVATEL VYHODNOCENÍ: **Mgr. Zdeněk Frélich**

BŘEZEN 2020

OBSAH

1.	Úvod	5
1.1	Předmět posouzení	5
1.2	Cíl hodnocení.....	6
1.3	Postup vypracování hodnocení	6
2.	Základní údaje o koncepci	8
2.1	Název koncepce.....	8
2.2	Údaje o předkladateli koncepce.....	8
2.3	Zpracovatel Vyhodnocení vlivů na životní prostředí	8
2.4	Rozsah a obsahové zaměření koncepce.....	9
2.5	Vize, strategické a specifické cíle, opatření.....	9
2.5.1	Vize pro Liberecký kraj	10
2.5.2	Strategické a specifické cíle	10
2.6	Základní etapy řešení a předpokládaný termín schválení a dokončení uplatňování koncepce	12
2.7	Přehled navržených variant řešení koncepce a hlavních důvodů pro jejich výběr	12
2.8	Kopie stanovisek orgánů ochrany přírody, kterými nebyl vyloučen významný vliv koncepce	12
3.	Zhodnocení dostatečnosti podkladů pro posouzení vlivu koncepce a jejích jednotlivých variant a výčet použitých zdrojů.....	22
3.1	Údaje o provedených konzultacích s odbornými osobami	22
4.	Údaje o Evropsky významných lokalitách a ptačích oblastech.....	23
4.1	Identifikaci EVL a PO, které budou pravděpodobně koncepcí ovlivněny, včetně lokalit na území cizího státu, jejich charakteristikA a zdůvodnění způsobu jejich výběru,	25
4.1.1	Potenciálně ovlivněné lokality na území cizího státu.....	25
4.1.2	Identifikace lokalit a předmětů ochrany pravděpodobně koncepcí ovlivněných včetně zdůvodnění	25
4.1.3	Terénní šetření	25
5.	Hodnocení vlivů koncepce na EVL a PO	26
5.1	Způsob hodnocení	26
5.2	Identifikace a popis očekávaných vlivů koncepce	27
5.2.1	Přeshraniční vlivy.....	27
5.2.2	Vize	27
5.2.3	Strategická cíl A: Prosperující kraj	28

5.2.4	Strategický cíl B: Atraktivní kraj	29
5.2.5	Strategický cíl C: Propojený kraj	30
5.2.6	Strategický cíl D: Pečující kraj	32
5.2.7	Strategický cíl E: Spolupracující kraj	33
5.2.8	Strategický cíl F: Zelený kraj	34
5.2.9	Posouzení vlivů kumulativních a synergických	35
5.2.10	Pořadí variant řešení koncepce z hlediska očekávaných vlivů, pokud byly předloženy a pokud je možné jejich pořadí stanovit	35
5.3	Doporučená opatření	35
5.3.1	Opatření k prevenci, vyloučení nebo snížení očekávaných nepříznivých vlivů koncepce, včetně odůvodnění jejich stanovení	35
5.3.2	Porovnání míry vlivu koncepce bez provedení opatření k prevenci, vyloučení nebo snížení očekávaných nepříznivých vlivů koncepce s mírou vlivu v případě jejich provedení	36
6.	Závěr	37
6.1	Závěr posouzení z hlediska významnosti vlivu koncepce a konstatování, zda koncepce má nebo nemá významný negativní vliv na předmět ochrany nebo celistvost evropsky významné lokality nebo ptačí oblasti	37
6.2	Rámcové zhodnocení možností případných kompenzačních opatření, je-li vliv koncepce hodnocen jako významně negativní	38
7.	Použité zdroje literatury	39

1. ÚVOD

1.1 PŘEDMĚT POSOUZENÍ

Předmětem posouzení je „Strategie rozvoje Libereckého kraje 2021+“. Předkladatelem této koncepce je Liberecký kraj.

Ze závěru zjišťovacího řízení Krajského úřadu Libereckého kraje – odboru životního prostředí a zemědělství - Č. j.: KULK 76369/2019 ze dne 11. 11. 2019 k této koncepci mimo jiné vyplývá, že:

Strategie rozvoje Libereckého kraje 2021+ je koncepcí naplňující dikci ustanovení § 10a odst. 1 písm. a) zákona, a proto bude předmětem procesu posuzování vlivů na životní prostředí podle §§ 10e až 10g zákona.

...

Z hlediska rozsahu vlivů popsaných v oznámení koncepce se jedná o koncepci, jež může mít trvalé a nevratné vlivy na životní prostředí, zejména z důvodu záborů půdy, zásahů do přírodně hodnotnějších částí krajiny či střetů s lokalitami soustavy Natura 2000 v dotčeném území v důsledku realizace opatření uvedených v oznámení koncepce.

Z hlediska důležitosti a zranitelnosti oblasti, která by mohla být zasažena, se jedná o koncepci, u níž příslušné orgány ochrany přírody svými stanovisky dle § 45i odst. 1 zákona č. 114/1992 Sb., o ochraně přírody a krajiny, ve znění pozdějších předpisů (dále jen „zákon o ochraně přírody a krajiny“) nevyloučily významný vliv na příznivý stav předmětu ochrany nebo celistvost evropsky významné lokality nebo ptačí oblasti (dále jen „EVL“ a „PO“).

S ohledem na charakter koncepce a nevyloučení významného vlivu na EVL a PO naplňuje koncepce ustanovení § 10a odst. 1 písm. a) zákona, a tedy podléhá posuzování z dikce zákona.

...

Na základě výše uvedeného lze konstatovat, že koncepce může mít významný vliv na životní prostředí, a proto je nezbytné provést její posouzení z hlediska vlivů na životní prostředí. Vyhodnocení bude zpracováno na základě zákonných požadavků daných zejména §§ 2 a 10b zákona a přílohou č. 9 zákona a také se zaměřením na níže uvedené aspekty plynoucí ze zjišťovacího řízení:

...

14. S ohledem na nevyloučení významného vlivu koncepce na území EVL nebo PO, podléhá tato koncepce posouzení důsledků na EVL a PO dle § 45i zákona o ochraně přírody a krajiny.

V hodnocení bude uveden jasný výrok, zda koncepce, popř. některý v ní blíže specifikovaný záměr, bude mít významný negativní vliv na území evropsky významné lokality nebo ptačí oblasti. Dále je nutné při tomto hodnocení zohlednit zejména relevantní připomínky příslušných orgánů ochrany přírody.

Závěry z hodnocení dle § 45i zákona o ochraně přírody a krajiny a případná zmírňující opatření z něj vycházející musí být reflektovány v závěrech vyhodnocení vlivů koncepce na životní prostředí.

Ministerstvo životního prostředí ve svém stanovisku dle § 45i zákona o ochraně přírody a krajiny konstatuje, že: **nelze vyloučit významný vliv** koncepčního dokumentu „Strategie rozvoje Libereckého kraje 2021+“ (dále jen „SRLK 2021+“) ve spojení s jinými koncepcemi nebo záměry na předmět ochrany nebo celistvost evropsky významných lokalit (dále jen „EVL“), které jsou v územní působnosti Ministerstva životního prostředí, odboru výkonu státní správy V (EVL Horní Ploučnice a EVL Ralsko).

V působnosti Ministerstva životního prostředí, odboru výkonu státní správy V se nenachází žádná ptačí oblast (dále jen „PO“).

AOPK – Regionální pracoviště Liberecko – nevylučuje významný vliv předmětné koncepce na příznivý stav předmětů ochrany nebo celistvost evropsky významných lokalit na území CHKO Český ráj, CHKO Jizerské hory a CHKO Lužické hory a na příznivý stav předmětů ochrany nebo celistvost Ptačí oblasti Jizerské hory a Labské pískovce.

AOPK – Regionální pracoviště – Správa CHKO Kokořínsko – Máchův kraj konstatuje, že: uvedený záměr koncepce „Strategie rozvoje Libereckého kraje 2021+“ samostatně nebo ve spojení s jinými koncepcemi nebo záměry **může mít významný vliv** na příznivý stav předmětu ochrany nebo celistvost evropsky významné lokality ani ptačí oblasti.

Správa Krkonošského národního parku ve svém stanovisku konstatuje, že koncepce **může mít** samostatně nebo ve spojení s jinými koncepcemi **významný vliv** na předmět ochrany nebo celistvost evropsky významné lokality a ptačí oblasti.

Krajský úřad Libereckého kraje ve svém stanovisku uvádí, že Strategie rozvoje Libereckého kraje 2021+ **může mít** samostatně anebo ve spojení s jinými záměry **významný vliv** na evropsky významné lokality ani ptačí oblasti. Nelze vyloučit významný negativní vliv dokumentu na předměty ochrany soustavy Natura 2000 a na její celistvost.

Předmětem posouzení jsou vize, strategické cíle, specifické cíle, opatření a aktivity uvedené v koncepci. Podrobněji je struktura návrhové části koncepce popsána v dalších kapitolách.

1.2 CÍL HODNOCENÍ

Posouzení vlivu návrhu Strategie rozvoje Libereckého kraje 2021+ na soustavu Natura 2000 dle § 45i zákona č. 114/1992 Sb. o ochraně přírody a krajiny, ve znění pozdějších předpisů, je samostatnou částí vyhodnocení vlivu této koncepce na životní prostředí podle zákona č. 100/2001 Sb. o posuzování vlivu na životní prostředí ve znění pozdějších předpisů.

Cílem naturového hodnocení bylo zjistit, zda koncepce, respektive cíle a opatření v ní uvedené, ne/mohou mít významně negativní vliv na soustavu Natura 2000, konkrétně na ptačí oblasti a evropsky významné lokality a na předměty ochrany v nich a celistvost těchto lokalit, které mohou být předloženou koncepcí dotčeny.

1.3 POSTUP VYPRACOVÁNÍ HODNOCENÍ

Zpracovatel posouzení začal spolupracovat na vyhodnocení SEA se zpracovatelem koncepce od druhé poloviny r. 2019, tj. v době, kdy byla připravována pracovní verze koncepce. Následně byla připravována do 1. poloviny r. 2020 Návrhová část koncepce a zpracovatel posouzení, obdobně jako zpracovatelé SEA, měl tedy možnost do formulace Návrhové části vstupovat, a to formou připomínek ke znění Návrhové části.

Zpracovatel se rovněž podílel na zpracování Oznámení koncepce dle Přílohy č. 7 zákona č. 100/2001 Sb., o posuzování vlivů na životní prostředí, ve znění pozdějších předpisů.

Návrhová část koncepce, která je hlavním předmětem posouzení, formuluje vizi, strategické a specifické cíle a opatření, které jsou podrobně popsány v další kapitole a která jsou především posuzována.

Řada cílů a opatření je obecného charakteru nebo nemá konkrétní územní dopad, proto nemohou mít vliv na soustavu Natura 2000. Pouze u těch cílů a opatření a případně typových aktivit, kde byl identifikován možný vliv na soustavu Natura 2000, jsou více zohledněny a řešeny také podrobnější informace o těchto opatřeních.

Naturové hodnocení vychází z textu předloženého návrhu koncepce, stanoviska příslušných orgánů ochrany přírody vydaných dle § 45i ZOPK, závěrů zjišťovacího řízení a zpracování dalších odborných podkladů. Při hodnocení byla respektována „Metodika hodnocení významnosti vlivů při posuzování podle § 45i zákona č. 114/1992 Sb., o ochraně přírody a krajiny, ve znění pozdějších předpisů“, jež byla vydána ve Věstníku MŽP v listopadu 2007, respektive Metodický pokyn „Postup hodnocení vlivů koncepcí a záměrů na evropsky významné lokality a ptačí oblasti“, který byl vydán ve Věstníku MŽP z listopadu 2018. Rovněž je respektována „Vyhláška o náležitostech posouzení vlivu záměru a koncepce na evropsky významné lokality a ptačí oblasti a o náležitostech hodnocení vlivu závažného zásahu na zájmy ochrany přírody a krajiny“, která byla vydána v červenci 2018 s platností od 1. srpna 2018.

2. ZÁKLADNÍ ÚDAJE O KONCEPCI

2.1 NÁZEV KONCEPCE

Strategie rozvoje Libereckého kraje 2021+

2.2 ÚDAJE O PŘEDKLADATELI KONCEPCE

Označení předkladatele: Liberecký kraj

IČO: 70891508

Kontaktní údaje: Liberecký kraj
Krajský úřad Libereckého kraje
U Jezu 642/2a
461 80 Liberec

Zastoupen: Martin Půta
hejtman Libereckého kraje
U Jezu 642/2a
461 80 Liberec
telefon: 485 226 301- sekretariát hejtmána
e-mail: martin.puta@kraj-lbc.cz

Kontaktní osoba: Kontaktní osoba:
RNDr. Ivana Pecháčková
vedoucí oddělení rozvojových koncepcí
Krajský úřad Libereckého kraje
Odbor regionálního rozvoje a evropských koncepcí
tel.: 485 226 572
srlk@kraj-lbc.cz

2.3 ZPRACOVATEL VYHODNOCENÍ VLIVŮ NA ŽIVOTNÍ PROSTŘEDÍ

Zpracovatel Vyhodnocení: RADDIT consulting, s.r.o.
Fojtská 574
739 24 Krmelín
telefon: +732 948 338
email: info@raddit.cz

Vedoucí prac. týmu: Ing. Bohumil Sulek, CSc.

2.4 ROZSAH A OBSAHOVÉ ZAMĚŘENÍ KONCEPCE

Strategie rozvoje Libereckého kraje 2021+ je střednědobý strategický dokument, který na základě znalosti území, společenských podmínek a trendů vývoje na úrovni EU a ČR definuje základní strategické cíle rozvoje území Libereckého kraje a formuluje cíle, opatření a aktivity pro jejich dosažení.

SRLK 2021+ je základním strategickým dokumentem, o který se samospráva kraje bude opírat při rozhodování o vhodnosti záměrů, projektů a aktivit ucházejících se o podporu kraje. Je základním vodítkem samosprávy při usměrňování dalšího rozvoje území kraje. Dále na základě uvedených opatření a aktivit v SRLK 2021+ bude Krajský úřad Libereckého kraje vydávat takzvané soulady k projektům, vyžadujícím podporu kraje.

Strategie rozvoje Libereckého kraje 2021+ se skládá z těchto základních částí:

Struktura dokumentu je navržena takto:

1. Úvod
2. Analytická část – obsahující mimo jiné:
 - Socio-ekonomická analýza
 - SWOT Analýza
 - Problémová analýza
3. Návrhová část – obsahující:
 - Vize, globální a strategické cíle
 - Struktura strategických cílů a jejich specifikace do rozvojových opatření
 - Strategické cíle a rozvojová opatření (rozpracování)
4. Hospodářsky podprůměrné a slabé oblasti Libereckého kraje
5. Venkovské oblasti Libereckého kraje
6. Implementační část

Hlavní částí, která je předmětem posouzení, je Návrhová část, která je podrobněji popsána níže.

2.5 VIZE, STRATEGICKÉ A SPECIFICKÉ CÍLE, OPATŘENÍ

Koncepce obsahuje vizi, strategické a specifické cíle a na ně navazující opatření. V rámci opatření je uveden přehled aktivit tato opatření naplňujících, indikátory a uvedení vazeb na další dokumenty.

Strukturu a obsah koncepce uvádíme v základu zde, podrobnější popis je uveden v rámci samotné koncepce.

2.5.1 Vize pro Liberecký kraj

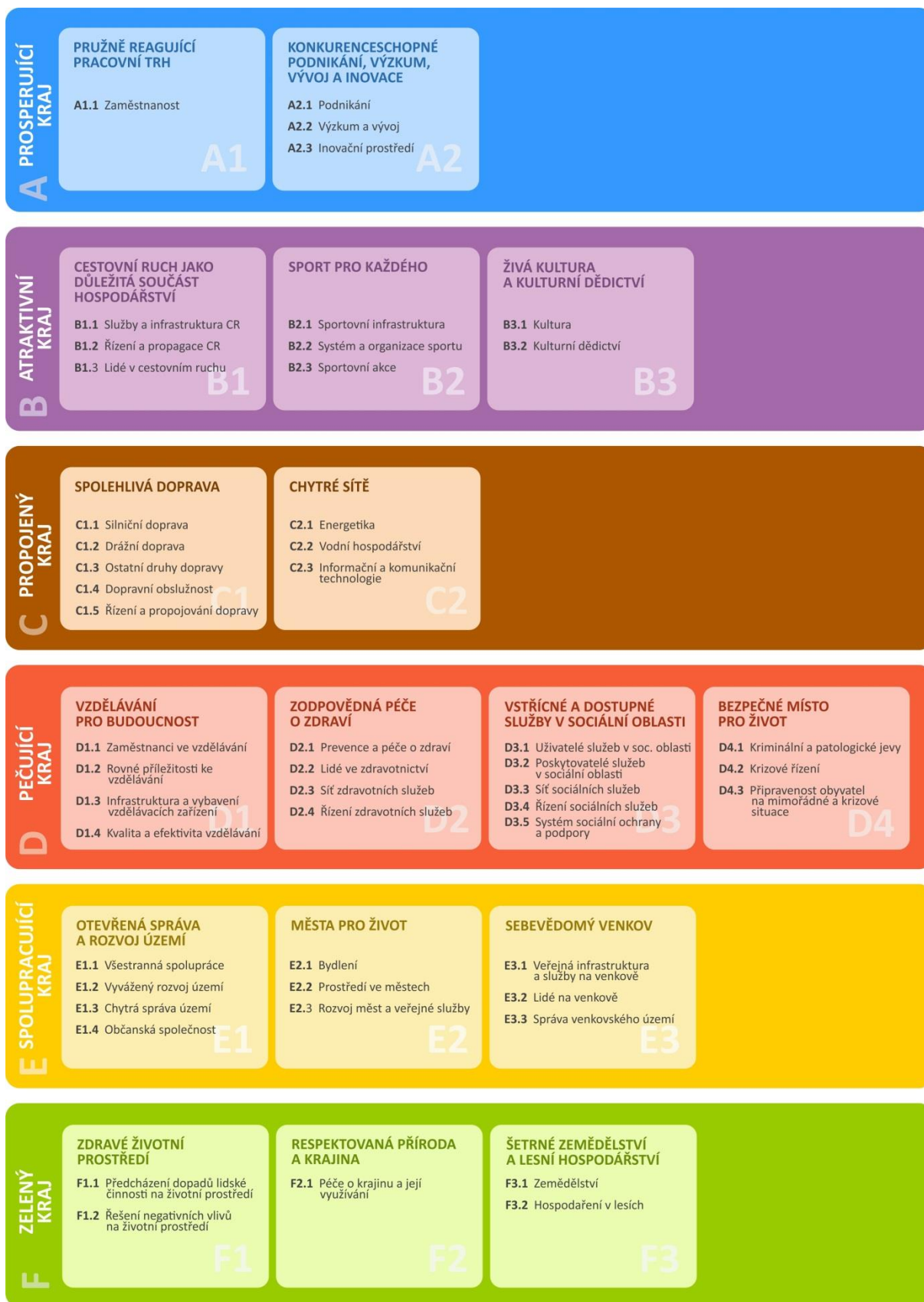
Vize popisuje cílový stav, kterého má být dosaženo realizací koncepce.

Liberecký kraj se jako soudržná společnost vzdělaných, odpovědných, kreativních a aktivních lidí úspěšně adaptuje na globální změny a trendy.
Prosperující ekonomika, chytrá infrastruktura, otevřená veřejná správa a zároveň respekt k přírodním a územním podmínkám pomáhají stírat ekonomické a sociální nerovnosti a společně vytvářejí z Libereckého kraje atraktivní místo pro život.

2.5.2 Strategické a specifické cíle

Koncepce má stanoveno šest strategických cílů, jejichž řešení jako celku je důležité pro naplnění vize. Každý strategický cíl obsahuje specifické cíle, které představují vymezené tematické oblasti v rámci jednotlivých strategických cílů. Každý specifický cíl je dále rozdělen do více opatření.

Struktura strategických a specifických cílů a opatření je zobrazena ve schématu.



2.6 ZÁKLADNÍ ETAPY ŘEŠENÍ A PŘEDPOKLÁDANÝ TERMÍN SCHVÁLENÍ A DOKONČENÍ UPLATŇOVÁNÍ KONCEPCE

Základní etapy řešení SRLK 2021+ jsou následující a strategie obsahuje tyto části:

- Analytická část
- Návrhová část
- Stanovení hospodářsky podprůměrných a slabých oblastí Libereckého kraje
- Stanovení venkovských oblastí (VO)
- Implementační část

Stejně jako v případě tvorby strategických dokumentů rozvoje v minulých obdobích byli do tvorby SRLK 2021+ zapojeny vybrané subjekty, odborná veřejnost a osobnosti v kraji.

Kromě zpracovatelského týmu byly do přípravy strategie zapojeny také pracovní skupiny složené z odborníků a členové výborů Zastupitelstva Libereckého kraje.

Návrh strategie je posouzen z hlediska vlivů na životní prostředí a veřejné zdraví, přičemž do tohoto procesu měl a má možnost se každý zapojit.

Koncepce byla připravována v průběhu let 2019 až 2020. Finální termín dokončení a schválení koncepce bude záviset také na dalším vývoji procesu SEA. Předpokládané definitivní schválení dokumentu je v červnu až září roku 2020.

2.7 PŘEHLED NAVRŽENÝCH VARIANT ŘEŠENÍ KONCEPCE A HLAVNÍCH DŮVODŮ PRO JEJICH VÝBĚR

Koncepce je řešena v jedné variantě. Řešení více variant je možné např. při přípravě konkrétních záměrů naplňujících opatření uvedené v koncepci.

2.8 KOPIE STANOVISEK ORGÁNŮ OCHRANY PŘÍRODY, KTERÝMI NEBYL VYLOUČEN VÝZNAMNÝ VLIV KONCEPCE

Ze stanovisek orgánů ochrany přírody vyplývá, že nelze vyloučit negativní vliv předkládané koncepce na lokality soustavy Natura 2000. Znění těchto stanovisek je uvedeno zde:

Krajský úřad Libereckého kraje
odbor životního prostředí a zemědělství



VYŘIZUJE: Ing. Radka Vlčková

401

KRAJSKÝ ÚŘAD LIBERECKÉHO KRAJE Odbor regionálního rozvoje a evropských programů		LINKA KRAJE 3
Č. dopis. zásilky:	Ukládací znak:	
Došle dne: 13-08-2019		
Přílohy:	Zpracovatel:	OD KOGO:
Č. l.:	NA VĚDOMÍ:	KOMU:

VNITŘNÍ SDĚLENÍ

RNDr. Jitka Šádková, vedoucí OŽPZ

Mgr. Michael Otta, vedoucí ORREP

Ing. Lukáš Chmel- ORREP

DATUM: 13.8.2019

Strategie rozvoje Libereckého kraje 2021+ - stanovisko z hlediska NATURA 2000

Krajský úřad Libereckého kraje, OŽPZ, obdržel dne 31.7.2019. Vaši žádost o vydání stanoviska z hlediska vlivu záměru na soustavu NATURA 2000 a to pro koncepci: „Strategie rozvoje Libereckého kraje 2021+“. Žádost byla doložena stručným popisem obsahu zpracovávané koncepce a popisem existujících ptačích oblastí a evropsky významných lokalit v Libereckém kraji, a to včetně popisu obecnějších předpokládaných vlivů na soustavu NATURA 2000 uvedenou koncepcí.

Krajský úřad Libereckého kraje, odbor životního prostředí a zemědělství, jako orgán ochrany přírody, příslušný podle § 77a, odst. 4, písm. n) zákona č. 114/1992 Sb., ve znění pozdějších předpisů (dále jen zákon), po posouzení výše uvedeného dokumentu, vydává v souladu s ustanovením § 45i, odst. 1, zákona toto stanovisko:

Strategie rozvoje Libereckého kraje 2021+ může mít samostatně anebo ve spojení s jinými záměry významný vliv na evropsky významné lokality ani ptačí oblasti. Nelze vyloučit významný negativní vliv dokumentu na předměty ochrany soustavy Natura 2000 a na její celistvost.

Odůvodnění: Strategie rozvoje Libereckého kraje 2021+ (dále jen SRLK 2021+) je střednědobý strategický dokument, který na základě znalosti území, společných podmínek a trendů vývoje na úrovni EU a ČR definuje základní strategické cíle rozvoje Libereckého kraje a formuluje opatření a aktivity pro jejich dosažení. Podle přiloženého popisu předpokládaných vlivů na soustavu NATURA 2000 se dá předpokládat, že některé záměry budou zasahovat na území některých lokalit soustavy NATURA 2000. Konkrétní záměry však nejsou v této fázi zpracování SRLK2021+ známy. Vlivům lze předcházet vhodnou lokalizací záměrů a jejich technickým provedením, tyto skutečnosti však budou známy až v dalších fázích přípravy koncepce.

S ohledem na výše uvedené tak v této fázi zpracování SRLK 2021+ nelze vyloučit významný vliv koncepce na soustavu NATURA 2000.

Krajský úřad Libereckého kraje

Ú Jezu 642/2a • 461 80 Liberec 2 • tel.: + 420 485 226 111 • fax: + 420 485 226 444
e-mail: podatelna@kraj-lbc.cz • www.kraj-lbc.cz • IČ: 70891508 • DIČ: CZ70891508 •
Datová stránka: c5kbtvkv

Toto vyjádření se vztahuje pouze na území Libereckého kraje mimo velkoplošná zvláště chráněná území (národní parky, chráněné krajinné oblasti) a pozemky, určené k obraně státu.



RNDr. Jitka Šádková
vedoucí odboru životního prostředí a zemědělství


Správa Krkonošského národního parku
Dobrovského 3, 543 01 Vrchlabí
tel.: (+420) 499 456 111
fax: (+420) 499 422 095
e-mail: podatelna@kmap.cz
www.kmap.cz

KRAJSKÝ ÚŘAD LIBERECKÉHO KRAJE
Odbor regionálního rozvoje a evropských projektů 3

Č. špat. zůsilky: Ukázková zpráva

Došlo dne: **14-08-2019**

Přílohy: Číslo vstupu:
č. 1: *2019-08-14*

Krajský úřad Libereckého kraje
Odbor regionálního rozvoje a evropských projektů
U Jezu 642/2a
461 80 Liberec 2

Váš dopis zn./ze dne Naše značka Vyřizuje Linka Vrchlabí dne
ORREP-233/2019 KRMAP 06200/2019 OSS/Ing. Hanušová 514 14.8.2019
31.7.2019

Stanovisko dle § 45i zákona č. 114/1992 Sb., o ochraně přírody a krajiny, ve znění pozdějších předpisů, ke koncepci „Strategie rozvoje Libereckého kraje 2021+“

Správa Krkonošského národního parku ve Vrchlabí jako orgán ochrany přírody pro území Krkonošského národního parku a jeho ochranného pásma, příslušný dle § 78 odst. 2 zákona ČNR č. 114/1992 Sb., o ochraně přírody a krajiny, ve znění pozdějších předpisů (dále jen „zákon“), v návaznosti na žádost evidovanou pod čj. KRMAP 06200/2019 doručenou dne 1.8.2019, po posouzení koncepce „**Strategie rozvoje Libereckého kraje 2021+**“, vydává podle § 45i odst. 1 zákona toto stanovisko:

koncepce **může mít samostatně nebo ve spojení s jinými koncepcemi významný vliv** na předmět ochrany nebo celistvost evropsky významné lokality a ptačí oblasti.

Odůvodnění

Správa Krkonošského národního parku posoudila předloženou koncepci „**Strategie rozvoje Libereckého kraje 2021+**“. Přílohou žádosti o stanovisko je pouze stručné představení struktury budoucí strategie, protože samotná strategie je teprve před dokončením. Dle přiloženého textu bude výsledná strategie obsahovat návrhovou část, kde budou strategické cíle specifikovány v jednotlivých rozvojových oblastech a budou dále rozpracovány do návrhových opatření. Konkrétní záměry však nejsou v této chvíli známy. V přiloženém textu se dále píše, že u záměrů ve výsledné strategii lze předpokládat umístování konkrétních záměrů do lokalit soustavy Natura 2000. Následuje ubezpečení, že: „*Vlivům lze předcházet vhodnou lokalizací záměrů a jejich technickým provedením.*“ Takováto obecná formulace je však, dle názoru Správy KRMAP, nedostatečným ujištěním, že výsledná strategie bude z hlediska svých vlivů na Evropsky významnou lokalitu Krkonoše a Ptačí oblast Krkonoše skutečně bezproblémová.

Na základě výše uvedeného Správa Krkonošského národního parku došla k závěru, že v předložené koncepci **nelze** vyloučit významný vliv na evropsky významnou lokalitu Krkonoše a ptačí oblast Krkonoše. Koncepce bude podléhat hodnocení podle § 45h a 45i zákona.

Ing. Mgr. Aneta Hanušová, Ph.D.
pověřená úřední osoba

spisový znak: 40.1.02
skartační znak: A 20

počet listů: 1
příloha: -
počet listů (svazků) přílohy: -

bankovní spojení
Česká národní banka
č. ú.: 000-5830601/0710

IČO: 00088455
DIČ: CZ00088455



AGENTURA OCHRANY
PŘÍRODY A KRAJINY
ČESKÉ REPUBLIKY

SPRÁVA CHKO KOKOŘINSKO – MÁCHŮV KRAJ
Česká 149
276 01 Mělník
tel.: +420 315 728 061
ID DS: ahwdypj
e-mail: kokorin@nature.cz
www.nature.cz

REGIONÁLNÍ PRACOVNÍSTĚ
SPRÁVA CHRÁNĚNÉ KRAJINY NEBEZISKÁ KRAJINA
LIBERECKÝ KRAJ

Liberecký kraj U Jezů 642/2a 460 01 Liberec	Číslo přílohy: Ukládací znak: Došlo dne: 08-08-2019 Přílohy: Jednatel:
--	--

NAŠE ČÍSLO JEDNACÍ: 01589/KK/19

VYŘIZUJE: Bc. Pavlína Šámalová
DATUM: 5. 8. 2019

Agentura ochrany přírody a krajiny ČR, regionální pracoviště Správa CHKO Kokořínsko – Máchův kraj (dále jen „Správa“) jako orgán ochrany přírody příslušný podle § 75 odst. 1 písm. e) ve spojení s § 78 odst. 1 zákona č. 114/1992 Sb., o ochraně přírody a krajiny, v platném znění (dále jen „zákon“), po posouzení koncepce „Strategie rozvoje Libereckého kraje 2021+“ Libereckého kraje, U Jezů 642/2a, 460 01, Liberec zastoupeného panem Mgr. Michealem Ottou, vedoucím odboru regionálního rozvoje a evropských projektů (dále jen „předkladatel“) na území Libereckého kraje, doručeného dne 31. 7. 2019, vydává v souladu s § 45i odst. 1 zákona toto

STANOVISKO

uvedený záměr koncepce „Strategie rozvoje Libereckého kraje 2021+“ samostatně nebo ve spojení s jinými koncepcemi nebo záměry může mít významný vliv na příznivý stav předmětu ochrany nebo celistvost evropsky významné lokality ani ptáčích oblastí.

ODŮVODNĚNÍ:

Správa obdržela dne 31. 7. 2019 žádost o vydání stanoviska dle § 45i zákona ke koncepci „Strategie rozvoje Libereckého kraje 2021+“, zda uvedený záměr může mít samostatně nebo ve spojení s jinými koncepcemi nebo záměry významný vliv na příznivý stav předmětu ochrany nebo celistvost evropsky významných lokalit (dále jen „EVL“) nebo ptáčích oblastí (dále jen „PO“).

Dodané materiály jsou velmi obecné a nelze z nich zjistit, jaké záměry a projekty se budou o tuto koncepci opírat.

V územní působnosti Správy se tato koncepce může týkat těchto území:

PO Českolipsko – Dokeské pískovce a mokřady (CZ0511007) s výskytem lelka lesního (*Caprimulgus europaeus*), motáka pochopa (*Circus aeruginosus*), jeřába popelavého (*Grus grus*), skřivana lesního (*Lullula arborea*) a slavíka modráčka středoevropského (*Luscinia svecica cyaneocula*).

EVL Horní Ploučnice (CZ0513506) s výskytem klinatky rohaté (*Ophiogomphus cecilia*), lososa obecného (*Salmo salar*), modráčka bahenního (*Maculinea nausithous*), modráčka očkovaného (*Maculinea teleius*), přástevníka kostivalového (*Callimorpha quadripunctaria*), vrkoče bažinného (*Vertigo moulinsiana*) a vydry říční (*Lutra lutra*).

EVL Jestřebko – Dokesko (CZ0514042) s výskytem hlízovce Loeselova (*Liparis loeselii*), koniklece otevřeného (*Pulsatilla patens*), páchníka hnědého (*Osmoderma eremita*), popelivky sibiřské (*Ligularia sibirica*), srpnatky fermežové (*Drepanocladus vernicosus*), tesafíka alpského (*Rosalia alpina*), vážky jasnoskvrnné (*Leucorrhinia pectoralis*), vláskatce tajemného (*Trichomanes speciosum*) a vrkoče bažinného (*Vertigo moulinsiana*).

EVL Ronov – Vlihošť (CZ0514670) s výskytem modráčka bahenního (*Maculinea nausithous*), modráčka očkovaného (*Maculinea teleius*) a vrkoče útlého (*Vertigo angustior*).

IČO: 62933591 | Bankovní spojení ČNB Praha 1 | číslo účtu: 16228-011/0710 | pavlina.samalova@nature.cz | T: 315 728 066

č.j. SR/0090/KK/2019 – 2

EVL Velký a Malý Bezděz (CZ0514243) s výskytem netopýra velkouchého (*Myotis bechsteinii*) a tesaříka alpského (*Rosalia alpina*).

EVL Kokořínsko (CZ0214013) s výskytem piskoře pruhované (*Misgurnus fossilis*), sekavce (*Cobitis taenia*), střešníku pantoflíčku (*Cypripedium calceolus*), vláskatce tajemného (*Trichomanes speciosum*), vrkoče bažinného (*Vertigo moulinsiana*) a vrkoče útlého (*Vertigo angustior*).

EVL Poselský a Mariánský rybník (CZ0514669) s výskytem vážky jasnokvorné (*Leucorrhinia pectoralis*) a vrkoče bažinného (*Vertigo moulinsiana*).

EVL Roverské skály (CZ0512100) s výskytem vláskatce tajemného (*Trichomanes speciosum*).

EVL Slatinné vrchy (CZ0513255) s výskytem tesaříka alpského (*Rosalia alpina*).

Z výše uvedených důvodů Správa nemůže významný vliv na příznivý stav předmětu ochrany nebo celistvost EVL či PO vyloučit.

POUČENÍ O OPRAVNÉM PROSTŘEDKU:

Toto stanovisko není rozhodnutím orgánu ochrany přírody vydaným ve správním řízení a nelze se proti němu odvolat.

UZ. 
Ing. Ladislav Pofizek
ŘEDITEL REGIONÁLNÍHO PRACOVISTĚ

Rozdělovník:

Liberecký kraj, U Jezu 642/2a, 460 01, Liberec, DS: bciv5gf

Agentura ochrany přírody a krajiny
regionální pracoviště
Správa chráněné krajinné oblasti Kokořínsko - Máchův kraj
Česká 149
276 01 Mělník

VII.

-2-



AGENTURA OCHRANY
PŘÍRODY A KRAJINY
ČESKÉ REPUBLIKY

KRAJSKÝ ÚŘAD LIBERECKÉHO KRAJE	
Odbor regionálního rozvoje a evropských projektů 3	
Č. dopr. zášitky	Ukládací znak
Došlo dne: 29-08-2019	<i>DP</i>
Právní:	St. zvláštní:
C. I.: <i>KVH 642/2 / 1019</i>	

REGIONÁLNÍ PRACOVNÍSTĚ
LIBERECKO

ODDĚLENÍ
SPRÁVA CHKO JIZERSKÉ HORY
U Jezu 96/10, 460 01 Liberec
tel.: 482 428 999
e-mail: liberecko@nature.cz
IDDS: zqmdynq

Liberecký kraj
Odbor regionálního rozvoje
a evropských projektů
U Jezu 642/2
461 80 Liberec 2

NAŠE Č. J.: SR/1575/LI/2019-2
VAŠE ZN.: ORREP - 233/2019

VYŘIZUJE: Korytář

V LIBERCI: 29. 8. 2019

Věc: Stanovisko dle ust. § 45i zákona č. 114/1992 Sb. k možnosti ovlivnění evropsky významných lokalit nebo ptačí oblasti na území CHKO Český ráj, CHKO Jizerské hory a CHKO Lužické hory ke koncepci „Strategie rozvoje Libereckého kraje 2021+“

Agentura ochrany přírody a krajiny ČR, Regionální pracoviště Liberecko (dále jen AOPK ČR) jako orgán státní správy ochrany přírody a krajiny podle ust. § 78 odst. (1) zákona č. 114/1992 Sb., o ochraně přírody a krajiny, ve znění pozdějších předpisů (dále jen zákon), vydává po posouzení záměru žadatele: Liberecký kraj, se sídlem U Jezu 642/2a, Liberec, na základě žádosti ze dne 31. 7. 2019, v souladu s ustanovením § 45 i odst. (1) zákona

stanovisko

ke koncepci „Strategie rozvoje Libereckého kraje 2021+“ na lokality soustavy Natura 2000 na území CHKO Český ráj, CHKO Jizerské hory a CHKO Lužické hory:

AOPK ČR po posouzení žádosti konstatuje, že

nevylučuje

významný vliv předmětné koncepce na příznivý stav předmětů ochrany nebo celistvost evropsky významných lokalit na území CHKO Český ráj, CHKO Jizerské hory a CHKO Lužické hory a na příznivý stav předmětů ochrany nebo celistvost Ptačí oblasti Jizerské hory a Labské pískovce

Odůvodnění:

Strategie rozvoje Libereckého kraje 2021+ (dále „SRLK 2021+“) je střednědobý strategický dokument, který na základě znalosti území, společenských podmínek a trendů vývoje na úrovni EU a ČR definuje základní strategické cíle rozvoje území Libereckého kraje a formuluje opatření a aktivity pro jejich dosažení. SRLK 2021+ je základním strategickým dokumentem, o který se samospráva kraje opírá při rozhodování o vhodnosti záměrů, projektů a aktivit ucházejících o podporu kraje. Je základním vodítkem samosprávy při usměrňování dalšího rozvoje území kraje.

Žadatel předložil v rámci žádosti Stručný přehled struktury a obsahu zpracovávané koncepce, včetně doplňujících informací (mapka řešeného území, popis předpokládaných vlivů na soustavu Natura 2000).

V předloženém dokumentu je uvedeno následující:

„Konkrétní věcný obsah návrhové části ještě není dán. Předpokládá se, že jeho struktura bude obdobná původnímu strategickému dokumentu a ostatním obdobným strategickým plánům. Měl by se věnovat oblastem školství, kultura a sport, sociální služby a zdravotnictví, dopravní a technická infrastruktura, životní prostředí, ekonomika a podnikání a bydlení aj. Územní průrůmět a případné vlivy mohou mít např. oblasti dopravní a technická infrastruktura, životní prostředí (např. nakládání s odpady, problematika nerostných surovin aj.), podnikání, řešení brownfields, cestovní ruch aj. Dá se se

www.nature.cz | IČ: 62933591 | tomas.korytar@nature.cz | T: 482 428 974

strana 1/2

předpokládat, že některé záměry budou zasahovat na území některých z uvedených lokalit soustavy Natura 2000. Konkrétní záměry nejsou v této fázi známy. Vlivům lze předcházet vhodnou lokalizační záměry a jejich technickým provedením. Tyto skutečnosti budou známy v dalších fázích přípravy koncepce.

Koncepce se může pravděpodobně dotknout následujících území Natura 2000 na území Libereckého kraje v kompetenci AOPK ČR, RP Liberecko:

území CHKO Český ráj

Evropsky významná lokalita

1. Průlom Jizery u Rakous (CZ0510191)
2. Podtrosecká údolí (CZ0514113)

území CHKO Jizerské hory

Ptačí oblast

1. Jizerské hory (CZ0511008)

Evropsky významná lokalita

1. Jizerskohorské bučiny (CZ0510400)
2. Smédava (CZ0510408)
3. Jizerské smrčiny (CZ0510412)
4. Rašeliniště Jizery (CZ0510415)
5. Rašeliniště Jizerky (CZ0510402)
6. Quarré (CZ0510403)
7. Bukovec (CZ0510405)
8. Bílá Desná - kanál protřezené přehrady (CZ0513657)

území CHKO Lužické hory

Ptačí oblast

1. Labské pískovce (CZ0421006)

Evropsky významná lokalita

1. Svitavka (CZ0513509)
2. Lužickohorské bučiny (CZ0420520)
3. Klíč (CZ0510508)
4. Horní Kamenice (CZ0423507)
5. Jezevčí vrch (CZ0510509)
6. Údolí Chřibské Kamenice (CZ0420507)
7. Suchý vrch - Naděje (CZ0514041)
8. Spravedlnost - Chřibská (CZ0420083)
9. České Švýcarsko (CZ0424031)
10. Studenec (CZ0420082)
11. Prácheň - Zicht (CZ0513249)

Z předložených materiálů ke koncepci nevyplývají konkrétní záměry a AOPK ČR proto nemůže objektivně dohlédnout všech možných negativních vlivů na území soustavy Natura 2000 a proto v souladu s principem předběžné opatrnosti nemůže vyloučit významný vliv předmětné koncepce na předměty ochrany a celistvost ptačích oblastí a evropsky významných lokalit na území CHKO Český ráj, Jizerské hory a Lužické hory a to ať už samostatně nebo ve spojení s jinými koncepcemi nebo záměry.

Ing. Jiří Hušek
ŘEDITEL REGIONÁLNÍHO PRACOVIŠTĚ LIBERECKO

Ministerstvo životního prostředí

Odbor výkonu státní správy V

1. máje 858/26

460 07 Liberec 3

Liberec dne 12. srpna 2019
Č. j.: MZP/2019/540/ 514
Sp. zn.: ZN/MZP/2019/540/34
Vyřizuje: Ing. Eliška Hudcová
Tel.: 267 123 507

E-mail: eliska.hudcova@mzp.cz
Dle rozdělovníku

Stanovisko dle ust. § 45i zákona č. 114/1992 Sb.

Ministerstvu životního prostředí, odboru výkonu státní správy V, byla dne 31. 7. 2019 doručena žádost Krajského úřadu Libereckého kraje, odboru regionálního rozvoje a evropských projektů, o vydání stanoviska dle ust. § 45i zákona č. 114/1992 Sb., o ochraně přírody a krajiny ve znění pozdějších předpisů (dále jen „zákon“), ke koncepčnímu dokumentu „**Strategie rozvoje Libereckého kraje 2021+**“.

Ministerstvo životního prostředí, odbor výkonu státní správy V, jako příslušný orgán ochrany přírody podle ust. § 79 odst. 3 písm. v) zákona na pozemcích a stavbách, které tvoří součást objektů důležitých pro obranu státu mimo vojenské újezdy, vydává dle ust. § 45i zákona toto stanovisko:

Na základě předložené žádosti a přiložených podkladů

nelze vyloučit významný vliv

koncepčního dokumentu „Strategie rozvoje Libereckého kraje 2021+“ (dále jen „SRLK 2021+“) ve spojení s jinými koncepcemi nebo záměry na předmět ochrany nebo celistvost evropsky významných lokalit (dále jen „EVL“), které jsou v územní působnosti Ministerstva životního prostředí, odboru výkonu státní správy V (EVL Horní Ploučnice a EVL Ralsko). V působnosti Ministerstva životního prostředí, odboru výkonu státní správy V se nenachází žádná ptačí oblast (dále jen „PO“).

Odůvodnění:

Podle ust. § 45i zákona ten, kdo zamýšlí pořídit koncepci, je povinen návrh koncepce předložit orgánu ochrany přírody ke stanovisku, zda může mít samostatně nebo ve spojení s jinými koncepcemi nebo záměry významný vliv na předmět ochrany nebo celistvost evropsky významné lokality nebo ptačí oblasti. Krajský úřad Libereckého kraje požádal Ministerstvo životního prostředí, odbor výkonu státní správy V, v souladu s výše uvedeným ustanovením o stanovisko ke koncepci „SRLK 2021+“. Z hlediska ochrany soustavy Natura 2000 se jedná o území EVL Ralsko a EVL Horní Ploučnice, PO se v působnosti Ministerstva životního prostředí, odboru výkonu státní správy V nenachází, proto není vliv této koncepce na PO nijak hodnocen.

Dokument „SRLK 2021+“ je obecným koncepčním dokumentem, který se vztahuje k území celého Libereckého kraje, i přesto nelze vyloučit významný vliv na předmět ochrany nebo celistvost evropsky významných lokalit ve spojení s jinými vlivy na území EVL Ralsko a EVL

Ministerstvo životního prostředí
Vršovická 1442/65, 100 10 Praha 10

(+420) 26712-1111
www.mzp.cz
posta@mzp.cz
ISDS: 9gsaax4

1/2

Ministerstvo životního prostředí

Horní Ploučnice, protože dle informací uvedených v žádosti o stanovisko dle ust. § 45i dokument „SRLK 2021+“ analyzuje zejména očekávaný vývoj územního obvodu kraje, stanoví strategické cíle a priority rozvoje kraje a nástroje regionální politiky pro zajištění dynamického a vyváženého rozvoje územního obvodu kraje a částí jeho území.

V žádosti žadatel sám uvádí, že se dá předpokládat, že některé záměry budou zasahovat na území některých z uvedených lokalit soustavy Natura 2000, ale řešením vlivů na lokality soustavy Natura 2000 se koncepce v této fázi nezabývá. Ministerstvo životního prostředí, odbor výkonu státní správy V proto nemůže vyloučit významný vliv koncepce na předmět ochrany nebo celistvost EVL ve spojení s jinými koncepcemi nebo záměry.

Toto vyjádření se vztahuje pouze na území pozemků důležitých pro obranu státu mimo vojenské újezdy a zvláště chráněná území v působnosti Agentury ochrany přírody a krajiny ČR na území Libereckého kraje.

Ing. Milan Kubiček
ředitel odboru výkonu státní správy V
podepsáno elektronicky

Rozdělovník:

Mgr. Zdeněk Frélich, RADDIT consulting s.r.o, Fojtská 574, 739 24 Krmelín, IČ: 27811221

Na vědomí:

Krajský úřad Libereckého kraje, odbor regionálního rozvoje a regionálních projektů, U Jezu 642/2a, 461 80 Liberec 2, IČ: 70891508

Ministerstvo životního prostředí
Vršovická 1442/65, 100 10 Praha 10

(+420) 26712-1111
www.mzp.cz
posta@mzp.cz
ISDS: 9gsaax4

2/2

3. ZHODNOCENÍ DOSTATEČNOSTI PODKLADŮ PRO POSOUZENÍ VLIVU KONCEPCE A JEJÍCH JEDNOTLIVÝCH VARIANT A VÝČET POUŽITÝCH ZDROJŮ

Zpracovatel posouzení začal spolupracovat na vyhodnocení SEA se zpracovatelem koncepce v době přípravy koncepce. Podílel se také na zpracování Oznámení.

Podklady dodané zadavatelem v podobě celé koncepce jsou dostatečné pro provedení hodnocení. Dále byly použity informace týkající se soustavy Natura 2000 ze stránek www.natura2000.cz, www.biomonitring.cz a www.ochranaprirody.cz a další. Dále měl zpracovatel mapové podklady v digitální podobě týkající se lokalizace evropsky významných lokalit a ptačích oblastí. Rovněž byla k dispozici vrstva mapování biotopů využitelná pro stejný účel.

Vzhledem k tomu, že část cílů a opatření je spíše systémových/organizačních a nemají fyzický průřez do území a ani u opatření s průřezem v území neznáme často jejich konkrétní podobu (především lokalizaci apod.), není v některých případech možné provést hodnocení dostatečně podrobně pro konkrétní předměty ochrany. Z tohoto důvodu je u některých z těchto opatření a jejich naplňování konkrétními projekty nutné doporučit provedení hodnocení dle § 45i ZOPK na úrovni realizace konkrétních záměrů, pokud nebude stanoviskem orgánu ochrany přírody vyloučen významný negativní vliv.

Výčet použitých zdrojů je uveden v závěru posouzení.

3.1 ÚDAJE O PROVEDENÝCH KONZULTACÍCH S ODBORNÝMI OSOBAMI

Zpracovatel měl k dispozici dostatek zdrojů pro posouzení, které jsou popsány výše. Z hlediska soustavy Natura 2000 bylo k dispozici dostatek podrobných informací o přítomnosti EVL a PO a podrobnější informace o nich.

S ohledem na dostatek dostupných informací a jejich podrobnost, charakter, rozsah a obsahové zaměření koncepce, která řeší celé území Libereckého kraje, nebyly prováděny konkrétněji zaměřené konzultace. Dotčené orgány ochrany přírody měly možnost se k návrhu koncepce vyjádřit v rámci zjišťovacího řízení a z jejich vyjádření je v rámci posouzení také vycházeno.

4. ÚDAJE O EVROPSKY VÝZNAMNÝCH LOKALITÁCH A PTAČÍCH OBLASTECH

Do zájmového území Libereckého kraje zasahují následující ptačí oblasti (PO):

- Jizerské hory
- Českolipsko – Dokeské pískovce a mokřady
- Krkonoše

Do zájmového území Libereckého kraje zasahují následující evropsky významné lokality (EVL):

Tab. č. 1: Přehled evropsky významných lokalit v Libereckém kraji

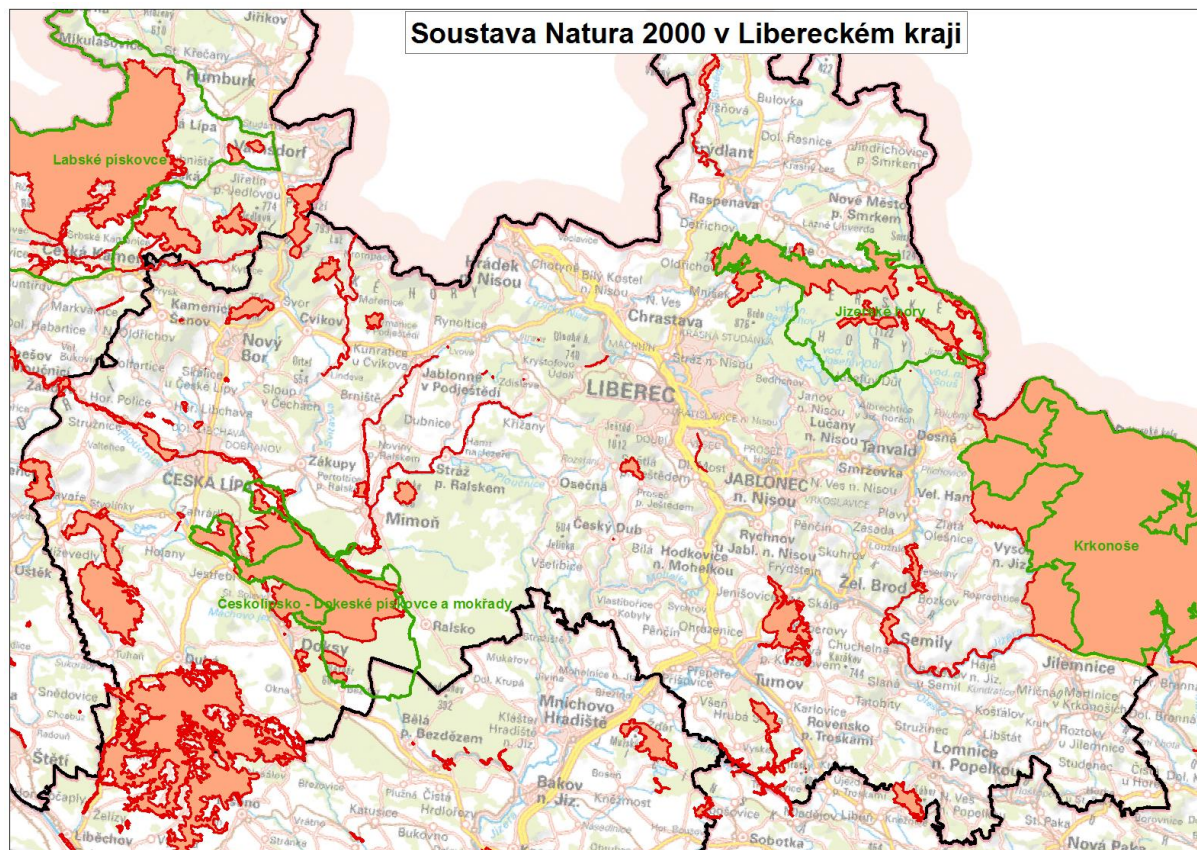
Č.	Kód lokality	Název lokality	Rozloha lokality (ha)
1	CZ0513657	Bílá Desná - kanál protržené přehrady	0,08
2	CZ0510441	Binov - Bobří soutěska	455,92
3	CZ0510405	Bukovec	120,35
4	CZ0513238	Cihelenské rybníky	8,84
5	CZ0515001	Červený rybník	3,77
6	CZ0513237	Česká Lípa - mokřad v nivě Šporky	20,07
7	CZ0513658	Český Dub - základní umělecká škola	0,05
8	CZ0513659	Doksy - zámek	0,57
9	CZ0513505	Dolní Ploučnice	615,92
10	CZ0513506	Horní Ploučnice	873,54
11	CZ0513240	Janovické rybníky	1,91
12	CZ0513666	Jeskyně Sklepy pod Troskami	0,04
13	CZ0514042	Jestřebsko - Dokesko	6929,62
14	CZ0510509	Jezevčí vrch	96,00
15	CZ0510412	Jizerské smrčiny	285,69
16	CZ0510400	Jizerskohorské bučiny	3536,96
17	CZ0510508	Klíč	322,83
18	CZ0510164	Kozlov - Tábor	304,24
19	CZ0513662	Lemberk - zámek	0,25
20	CZ0513254	Luční potok	1,18
21	CZ0513244	Manušické rybníky	14,26
22	CZ0513663	Podhájí - chalupa	0,02
23	CZ0514113	Podtrosecká údolí	518,90
24	CZ0514669	Poselský a Mariánský rybník	79,62
25	CZ0513249	Prácheň - Zicht	2,08
26	CZ0510191	Průlom Jizery u Rakous	1062,15
27	CZ0510403	Quarré	5,07
28	CZ0510028	Ralsko	183,50
29	CZ0510402	Rašeliniště Jizerky	263,57
30	CZ0510415	Rašeliniště Jizery	396,80
31	CZ0513251	Rokytky	0,84

Č.	Kód lokality	Název lokality	Rozloha lokality (ha)
32	CZ0514670	Ronov - Vlhošť	747,36
33	CZ0512100	Roverské skály	1688,58
34	CZ0513665	Skalice u České Lípy	0,00
35	CZ0513255	Slatinné vrchy	138,46
36	CZ0513256	Smědá	143,16
37	CZ0510408	Smědava	41,24
38	CZ0513257	Stružnické rybníky	15,83
39	CZ0514041	Suchý vrch - Naděje	187,75
40	CZ0513509	Svitavka	10,12
41	CZ0514672	Údolí Jizery a Kamenice	431,47
42	CZ0514668	Vápenice - Basa	137,93
43	CZ0514243	Velký a Malý Bezděz	70,34
44	CZ0513508	Zahrádky	12,30
45	CZ0514667	Západní jeskyně	0,04
46	CZ0513668	Zdislava - kostel	0,06

Zdroj: www.natura2000.cz, stav k červenci 2019

Niže se nachází mapové vymezení PO a EVL nacházející se v území Libereckého kraje (Zdroj: AOPK ČR a Natura 2000).

Obr. č. 2: Ptačí oblasti a evropsky významné lokality zasahující do území Libereckého kraje



Zdroj: AOPK

4.1 IDENTIFIKACI EVL A PO, KTERÉ BUDOU PRAVDĚPODOBŇ KONCEPCÍ OVLIVNĚNY, VČETNĚ LOKALIT NA ÚZEMÍ CIZÍHO STÁTU, JEJICH CHARAKTERISTIKA A ZDŮVODNĚNÍ ZPŮSOBU JEJICH VÝBĚRU,

4.1.1 Potenciálně ovlivněné lokality na území cizího státu

Koncepce se zabývá výhradně územím Libereckého kraje. Ovlivnění evropsky významných lokalit nebo ptačích oblastí na území cizího státu zde nelze předpokládat.

4.1.2 Identifikace lokalit a předmětů ochrany pravděpodobně koncepcí ovlivněných včetně zdůvodnění

Předkládaná koncepce se zabývá územím celého Libereckého kraje. Uvádět zde výčet evropsky významných lokalit a ptačích oblastí včetně jejich podrobnějších údajů zde není účelné, prostorové vymezení a bližší charakteristiky jsou popsány výše.

Potenciálně dotčenými lokalitami soustavy NATURA 2000 v rámci hodnocené Koncepce jsou všechny evropsky významné lokality a ptačí oblasti na území Libereckého kraje. Důvodem je celokrajský záběr hodnocené koncepce. Toto potvrzují také všechna stanoviska dotčených orgánů ochrany přírody, která všechna nevyloučila významný vliv.

Strategie rozvoje Libereckého kraje 2021+ stanovuje obecněji definované strategické a specifické cíle a na ně navazující opatření. Ty ve většině případů nejsou územně lokalizovány. Pokud je u některých z nich lokalizace podrobněji stanovena, mohou být v rámci hodnocení identifikovány také konkrétně ovlivněné lokality, případně i předměty ochrany.

Vzhledem k tomu, že hodnocená koncepce nepřináší ve většině případů návrhy konkrétních opatření, která by byla přímo geograficky související k vymezení jednotlivých lokalit aktuálně platnému rozsahu lokalit soustavy NATURA 2000 na území kraje, je nezbytné naturové hodnocení provést v obecnějším rámci s ohledem na potenciálně možné střety s předměty ochrany EVL a PO.

S ohledem na podrobnost, charakter, rozsah a obsahové zaměření koncepce nebylo ve větší podrobnosti účelné uvádět podrobnější charakteristiky o identifikovaných ovlivněných předmětech ochrany EVL a PO, jako jsou jejich současný stav v území, cíle jejich ochrany apod. Tyto charakteristiky by již neodpovídaly podrobnosti koncepce a lze je posoudit při přípravě konkrétních záměrů nebo v rámci ÚPD.

4.1.3 Terénní šetření

S ohledem na podrobnost, charakter, rozsah a obsahové zaměření koncepce nebylo účelné provádět terénní šetření v konkrétních lokalitách.

5. HODNOCENÍ VLIVŮ KONCEPCE NA EVL A PO

5.1 ZPŮSOB HODNOCENÍ

Předložená koncepce obsahuje vizi, soustavu cílů a na ně navazujících opatření, které jsou zaměřeny do více tematických oblastí. Koncepce obsahuje 6 strategických cílů, které jsou rozvedeny do 17 specifických cílů a ty do 51 opatření, která jsou popsána mimo jiné s výčtem aktivit. Specifické cíle rovněž obsahují jednotlivé vize.

V této logice a struktuře je také provedeno také posouzení vlivů na soustavu Natura 2000, přičemž nejvíce podrobnou jednotkou hodnocení jsou opatření. Hodnocení jednotlivých opatření vychází zejména z popisu jejich náplně a aktivit, které jsou pro každé opatření uvedeny.

U těch opatření, kde byl identifikován možný negativní vliv na soustavu Natura 2000, jsou uvedeny a vyhodnoceny také podrobnější informace o konkrétnějších potenciálních vlivech.

Hodnocení je provedeno na škále od -2 do +2, tak, jak uvádí Metodika MŽP pro hodnocení významnosti vlivů při posuzování podle § 45i zákona č. 114/1992 Sb., o ochraně přírody a krajiny, ve znění pozdějších předpisů:

Tab. 1. Popis hodnocení míry významnosti vlivů

Hodnota	Termín	Popis
-2	Významný negativní vliv	Negativní vliv dle odst. 9 § 45i ZOPK - Vylučuje schválení koncepce obsahující takto vyhodnocené úkoly (záměry, opatření) (resp. koncepci je možné schválit pouze v určených případech dle odst. 9 a 10 § 45i ZOPK) Významný rušivý až likvidační vliv na stanoviště či populaci druhu nebo její podstatnou část; významné narušení ekologických nároků stanoviště nebo druhu, významný zásah do biotopu nebo do přirozeného vývoje druhu. Vyplývá ze zadání koncepce, nelze jej eliminovat (resp. eliminace by byla možná jen vypuštěním problémového dílčího úkolu, záměru, opatření atd.).
-1	Mírně negativní vliv	Omezený/mírný/nevýznamný negativní vliv - nevylučuje schválení koncepce. Mírný rušivý vliv na stanoviště či populaci druhu; mírné narušení ekologických nároků stanoviště nebo druhu, okrajový zásah do biotopu nebo do přirozeného vývoje druhu. Je možné jej dále snížit navrženými zmírňujícími opatřeními.
0	Nulový vliv	Koncepce, resp. její dílčí úkoly (záměry/opatření) nemají žádný prokazatelný vliv.
+1	Mírně pozitivní vliv	Mírný příznivý vliv na stanoviště či populaci druhu; mírné zlepšení ekologických nároků stanoviště nebo druhu, mírný příznivý zásah do biotopu nebo do přirozeného vývoje druhu.
+2	Významný pozitivní vliv	Významný příznivý vliv na stanoviště či populaci druhu; významné zlepšení ekologických nároků stanoviště nebo druhu, významný příznivý zásah do biotopu nebo do přirozeného vývoje druhu.
?	Vliv nelze hodnotit	Díky obecnosti zadání koncepce (nebo jednotlivých úkolů/záměrů/opatření/cílů) není možné hodnotit její vlivy.

K hodnocení je doplněn souhrnný doprovodný komentář. V případě, že byl identifikován negativní vliv (tj. -1, -2), je daný dílčí cíl podrobněji hodnocen.

5.2 IDENTIFIKACE A POPIS OČEKÁVANÝCH VLIVŮ KONCEPCE

Dále je provedeno vyhodnocení očekávaných vlivů koncepce, respektive jejích jednotlivých částí zejména z hlediska jejich rozsahu a významnosti, včetně vlivů kumulativních, synergických a vlivů spolupůsobících faktorů.

5.2.1 Přeshraniční vlivy

Koncepce se zabývá výhradně územím Libereckého kraje. Ovlivnění evropsky významných lokalit nebo ptačích oblastí na území cizího státu zde nelze předpokládat.

5.2.2 Vize

Liberecký kraj se jako soudržná společnost vzdělaných, odpovědných, kreativních a aktivních lidí úspěšně adaptuje na globální změny a trendy. Prosperující ekonomika, chytrá infrastruktura, otevřená veřejná správa a zároveň respekt k přírodním a územním podmínkám pomáhají stírat ekonomické a sociální nerovnosti a společně vytvářejí z Libereckého kraje atraktivní místo pro život.

Komentář: Vize je stanovená obecně, akcentuje mim jiné také zájmy přírodních podmínek, tj. také životního prostředí. Negativní působení vize na soustavu Natura 2000 předpokládat nelze.

5.2.3 Strategický cíl A: Prosperující kraj

Opatření	Hodnocení	Komentář k možnému vlivu na soustavu Natura 2000
A1 Pružně reagující pracovní trh		
A1.1 Zaměstnanost	0	Navrhované aktivity bez územního průmětu, bez rizika pro soustavu Natura 2000.
A2 Konkurenceschopné podnikání, výzkum, vývoj a inovace		
A2.1 Podnikání	0	Aktivity převážně organizačního nebo administrativního charakteru s vazbou na stávající podnikatelské aktivity. Vlivy nelze předpokládat.
A2.2 Výzkum a vývoj	0	Ve vazbě na stávající výzkumná centra a podniky, bez předpokladu realizace nových objektů. Bez vlivu.
A2.3 Inovační prostředí	0	Aktivity organizačního charakteru ve vazbě na stávající činnost organizací. Bez vlivu.
Souhrn: Nebyly identifikovány vlivy na soustavu Natura 2000.		
Doporučení: Bez doporučení.		

5.2.4 Strategický cíl B: Atraktivní kraj

Opatření	Hodnocení	Komentář k možnému vlivu na soustavu Natura 2000
B1 Cestovní ruch jako důležitá součást hospodářství		
B1.1 Služby a infrastruktura CR	0	Podpora zlepšování stávající infrastruktury, zlepšování nabídky v cestovním ruchu. Aktivity definovány velmi obecně, negativní vlivy nelze z jejich popisu vyvodit.
B1.2 Řízení a propagace CR	0	Aktivity převážně marketingového a organizačního charakteru, přímý vliv nelze předpokládat. Rizikem může být nárůst turistů překračující limity (např. kapacitní) chráněných (a naturových území).
B1.3 Lidé v cestovním ruchu	0	Aktivity vzdělávacího a osvětového charakteru, bez vlivu na soustavu natura 2000.
B2 Sport pro každého		
B2.1 Sportovní infrastruktura	0	Směřuje do oblasti sportovišť, jejich budování, modernizaci aj. Aktivity jsou definovány velmi obecně, jejich vliv na soustavu Natura nelze vyvodit.
B2.2 Systém a organizace sportu	0	Směřuje k podpoře sportu a sportovních aktivit. Převážně ve vazbě na stávající sportoviště, aktivity organizačního, vzdělávacího a marketingového charakteru. Bez vlivu na soustavu Natura 2000.
B2.3 Sportovní akce	0	Podpora sportovních akcí. Aktivity popsány velmi obecně, vliv na soustavu Natura 2000 z nich nelze vyvozovat.
B3 Živá kultura a kulturní dědictví		
B3.1 Kultura	0	Směřuje k podpoře a rozvoji kultury, nabídce kulturních příležitostí aj. Ve vazbě na stávající zařízení, vlivy na soustavu Natura 2000 nelze předpokládat.
B3.2 Kulturní dědictví	0	Směřuje k údržbě a zachování kulturního dědictví. V rámci kraje se nachází několik EVL vázaných na objekty s kulturní/historickou hodnotou (kostel, zámek, chalupa – viz přehled výše). Potenciálním rizikem mohou být nevhodné revitalizace těchto objektů s kulturním/historickým významem. Negativní vlivy jsou minimalizovatelné vhodným způsobem rekonstrukce při zohlednění předmětů ochrany. Toto bude řešitelné na úrovni přípravy konkrétních záměrů.
<p>Souhrn: Někteří opatření byla identifikována jako potenciálně riziková, avšak možné vlivy jsou minimalizovatelné při přípravě konkrétních záměrů. Preventivně jsou proto navržena níže uvedená doporučení.</p> <p>Doporučení:</p> <ul style="list-style-type: none"> - Při rozvoji cestovního ruchu ve vazbě na přírodně hodnotná území spolupracovat s orgány ochrany přírody. - Doporučujeme do strategie (např. mezi aktivity v opatření B1.2) vhodně doplnit požadavek na zohlednění zájmů ochrany přírody a limitů v území. - Při případných rekonstrukcích či revitalizacích kulturně-historických objektů chráněných jako EVL zajistit odpovídající podmínky pro předměty ochrany. 		

5.2.5 Strategický cíl C: Propojený kraj

Opatření	Hodnocení	Komentář k možnému vlivu na soustavu Natura 2000
C1 Spolehlivá doprava		
C1.1 Silniční doprava	-1	<p>Strategie předpokládá dostavbu a rekonstrukce silničních komunikací a jejich modernizaci, lepší napojení na okolí kraje a centra, vymístění tranzitních komunikací, budování parkovacích kapacit, logistických center apod. Konkrétní projekty ani lokalizace nejsou uváděny.</p> <p>Tato problematika je v detailu řešena na úrovni Zásad územního rozvoje Libereckého kraje a následně podrobněji v rámci územních plánů obcí.</p> <p>Rizikem jsou územní zásahy těchto záměrů do ptačích oblastí a evropsky významných lokalit nebo narušení migrační propustnosti krajiny pro živočichy.</p> <p>Tato možná rizika a střety jsou řešena v územně plánovací dokumentaci, kterou musí i včetně stanovených podmínek Strategie rozvoje LbK 2021+ respektovat.</p>
C1.2 Drážní doprava	-1	<p>Uvedené aktivity směřují do rekonstrukce železničních tratí, mostních objektů a tunelů, modernizace a elektrizace významných tratí, zajištění konkurenceschopného železničního napojení na sousední regiony, zlepšení železničního spojení Praha – Liberec (Zgorzelec-Wroclav), přípravu železničního propojení tratí kolem Krkonoš aj.</p> <p>Rizikem jsou územní zásahy těchto záměrů do ptačích oblastí a evropsky významných lokalit nebo narušení migrační propustnosti krajiny pro živočichy.</p> <p>Tato problematika je v detailu řešena na úrovni Zásad územního rozvoje Libereckého kraje a následně podrobněji v rámci územních plánů obcí.</p> <p>Strategie musí tuto územně plánovací dokumentaci respektovat a případné střety a rizika minimalizovat při přípravě konkrétních záměrů.</p>
C1.3 Ostatní druhy dopravy	-1	<p>Zaměřeno především na cyklo dopravu, budování oddělených stezek pro cyklisty aj. Rizikem může být nevhodná lokalizace cyklistických tras a stezek, která může způsobit vyrušování předmětů ochrany v EVL a PO. Tomu je potřeba předcházet vhodnou lokalizací a spoluprací s orgány OOP.</p>
C1.4 Dopravní obslužnost	0	<p>Opatření zaměřeno na podporu a konkurenceschopnost veřejné dopravy. Předpoklad rozvoje stávající infrastruktury, vlivy na soustavu Natura 2000 nelze předpokládat.</p>
C1.5 Řízení a propojování dopravy	0	<p>Směřuje k efektivnějšímu řízení dopravy. Opatření zejména organizačního charakteru, bez vlivu na soustavu Natura 2000.</p>
C2 Chytré sítě		

C2.1 Energetika	-1	S realizací opatření je uvedeno více rizik, kterým je potřeba předcházet. Jedná se o tato: <ul style="list-style-type: none"> a) Lokalizace VE do lokalit soustavy Natura 2000 a jejich bezprostřední blízkosti a do migračních tahů ptactva. b) Lokalizace MVE do toků v EVL nebo její blízkosti na toku. c) Usmrcování ptáků na drátech vysokého napětí při jejich nevhodné technické realizaci. d) Ovlivnění zdrojů vody při využívání tepelných čerpadel. Těmto rizikům je potřeba předcházet především jejich vhodnou lokalizací již na úrovni ÚPD kraje a obcí a dále technickým řešením. V případě lokalizace do naturových území je rovněž nutné posouzení dle § 45i zákona o ochraně přírody a krajiny.
C2.2 Vodní hospodářství	0/+1	Opatření směřuje ke zlepšování nakládání s vodou – ať už pitnou nebo odpadní, dešťovou apod. Zlepšení kvality vod ve vodních tocích a zdrojích může také přispět k zajištění lepších podmínek pro předměty ochrany v územích soustavy Natura 2000 vázaných na vodní biotopy.
C2.3 Informační a komunikační technologie	0	Vlivy na soustavu Natura 2000 nelze předpokládat.

Souhrn: Rizikem u dopravních staveb jsou územní zásahy těchto záměrů do ptačích oblastí a evropsky významných lokalit nebo narušení migrační prostupnosti krajiny pro živočichy. Toto je primárně řešitelné vhodnou lokalizací v rámci přípravy ÚPD kraje a obcí.

Doporučení:

- Při řešení dopravních staveb postupovat v souladu s platnými Zásadami územního rozvoje Libereckého kraje a územními plány obcí. Vhodnou lokalizací minimalizovat zásahy do EVL, PO a MZCHÚ, problémové záměry řešit variantně. Současně zajistit u těchto staveb migrační prostupnost krajiny.
- Při lokalizaci nových cyklostezek/tras zohledňovat výskyt předmětů ochrany soustavy Natura 2000 a spolupracovat s příslušnými orgány ochrany přírody.
- Při lokalizaci OZE v krajině mimo zástavbu zohledňovat přírodní hodnoty v území.
- Větrné elektrárny doporučujeme lokalizovat mimo území VZCHÚ a MZCHÚ a lokalit soustavy Natura 2000, respektive území významných tahů ptactva.
- Při realizaci sítí vysokého napětí zajistit vhodným technickým provedením ochranu ptáků před úrazem/smrtí elektrickým proudem.

5.2.6 Strategický cíl D: Pečující kraj

Opatření	Hodnocení	Komentář k možnému vlivu na soustavu Natura 2000
D1 Vzdělávání pro budoucnost		
D1.1 Zaměstnanost ve vzdělávání	0	Zaměřeno na vzdělávání. Bez významnějšího územního průmětu a vlivu na soustavu Natura 2000.
D1.2 Rovné příležitosti ke vzdělávání	0	Zaměřeno na vzdělávání. Bez významnějšího územního průmětu a vlivu na soustavu Natura 2000.
D1.3 Infrastruktura a vybavení vzdělávacích zařízení	0	Zaměřeno na stávající zařízení, vybavenost apod. Bez vlivu.
D1.4 Kvalita a efektivita vzdělávání	0	Bez významnějšího územního průmětu a vlivu na soustavu Natura 2000.
D2 Zodpovědná péče o zdraví		
D2.1 Prevence a péče o zdraví	0	Rozvoj stávajících aktivit. Bez vlivu.
D2.2 Lidé ve zdravotnictví	0	Opatření vzdělávacího a organizačního charakteru. Bez významnějšího územního průmětu a vlivu na soustavu Natura 2000.
D2.3 Síť zdravotních služeb	0	Cíl zajistit odpovídající zdravotní služby, jejich zachování a případně rozšiřování. Ve vazbě na stávající zařízení, vlivy na soustavu Natura 2000 nelze předpokládat.
D2.4 Řízení zdravotních služeb	0	Opatření zejména organizačního charakteru. Bez významnějšího územního průmětu a vlivu na soustavu Natura 2000.
D3 Vstřícné a dostupné služby v sociální oblasti		
D3.1 Uživatelé služeb v sociální oblasti	0	Bez významnějšího územního průmětu a vlivu na soustavu Natura 2000.
D3.2 Poskyvatelé služeb v sociální oblasti	0	Opatření vzdělávacího a organizačního charakteru. Bez významnějšího územního průmětu a vlivu na soustavu Natura 2000.
D3.3 Síť sociálních služeb	0	Rozvoj a zvyšování kvality stávajících sociálních služeb. Bez významnějšího územního průmětu a vlivu na soustavu Natura 2000.
D3.4 Řízení sociálních služeb	0	Opatření organizačního charakteru, bez vlivu na soustavu Natura 2000.
D3.5 Systém sociální ochrany a podpory	0	Podpora prevence, vzdělávání, integrace apod. Bez územního průmětu a vlivu na soustavu Natura 2000.
D4 Bezpečné místo pro život		
D4.1 Kriminální a patologické jevy	0	Zaměřeno na zajištění bezpečnosti obyvatel. Aktivity organizačního, informačního a obdobného charakteru bez významnějšího územního průmětu a vlivu na soustavu Natura 2000.
D4.2 Krizové řízení	0	Zaměřeno na rozvoj integrovaného záchranného systému. Vlivy na soustavu Natura 2000 nelze předpokládat.
D4.3 Připravenost obyvatel na mimořádné a krizové situace	0	S ohledem na uvedené aktivity nelze předpokládat negativní ovlivnění soustavy Natura 2000.
Souhrn: U jednotlivých cílů a opatření nebyly identifikovány žádné vlivy na soustavu Natura 2000.		
Doporučení: Bez doporučení		

5.2.7 Strategický cíl E: Spolupracující kraj

Opatření	Hodnocení	Komentář k možnému vlivu na soustavu Natura 2000
E1 Otevřená správa a rozvoj území		
E1.1 Všestranná spolupráce	0	Opatření zejména organizačního charakteru zaměřené na spolupráci. Bez vlivu na soustavu Natura 2000.
E1.2 Vyvážený rozvoj území	0	Zaměřeno na koncepční činnost, strategické a územní plánování apod. Obecné aktivity koncepčního charakteru bez přímého vlivu na soustavu Natura 2000:
E1.3 Chytrá správa území	0	Zaměřeno na služby a jejich rozvoj. Bez vlivu.
E1.4 Občanská společnost	0	Zaměřeno na poradenství, osvětu a vzdělávání a spolupráci s neziskovým sektorem. Bez vlivu.
E2 Města pro život		
E2.1 Bydlení	0	Zaměřeno primárně na stávající sídla a zástavbu. Vlivy nelze předpokládat.
E2.2 Prostředí ve městech	0	Opatření směřuje ke zlepšování prostředí ve městech. Potenciální vliv by mohla mít pouze aktivita „E2.2b.Zajištění profesionálního, přírodě blízkého a k přírodě šetrného zakládání a údržby veřejné zeleně, vodních ploch a toků ve městech“ v případě EVL podél vodních toků. Aktivita je uvedena obecně a předpokládá přírodě blízká řešení, negativní ovlivnění tedy nelze předpokládat.
E2.3 Rozvoj měst a veřejné služby	0	Zaměřeno zejména na služby ve městě, bez vazby na soustavu Natura 2000.
E3 Sebevědomý venkov		
E3.1 Veřejná infrastruktura a služby na venkově	0	Opatření s širokým okruhem aktivit zaměřených na všechny hlavní oblasti života na venkově. Aktivity definovány široce a obecně, u převážné části z nich nelze vlivy předpokládat vůbec, u některých potenciálně ano (např. dopravní dostupnost), ale s ohledem na obecnost je nelze vyhodnotit.
E3.2 Lidé na venkově	0	Podpora spolkového a občanského života. Bez vlivu.
E3.3 Správa venkovského území	0	Zaměřeno na podporu řízení obcí a jejich správu. Bez přímého územního průmětu a vlivu.
<p>Souhrn: Opatření a aktivity jsou uvedeny velmi široce a na obecné úrovni. U převážné části opatření nelze předpokládat žádnou vazbu na soustavu Natura 2000, u zbývajících opatření je potenciálně možná, avšak nízká a potenciální rizika nelze na této úrovni obecnosti předpokládat.</p> <p>Doporučení: Bez doporučení.</p>		

5.2.8 Strategický cíl F: Zelený kraj

Opatření	Hodnocení	Komentář k možnému vlivu na soustavu Natura 2000
F1 Zdravé životní prostředí		
F1.1 Předcházení dopadů lidské činnosti na životní prostředí	0	Zaměřeno zejména na problematiku odpadů, adaptace, přírodní zdroje a vzdělávání. Definováno pouze obecně, negativní vlivy nelze předpokládat, s ohledem na obecnost opatření nebyly zjištěny ani přímé pozitivní dopady na soustavu Natura 2000.
F1.2 Řešení negativních vlivů na životní prostředí	0/+1	Pouze neutrální až nízké pozitivní dopady díky zlepšení kvality ovzduší a likvidace starý zátěží.
F2 Respektovaná příroda a krajina		
F2.1 Péče o krajinu a její využívání	+1	Zaměřeno na zlepšení přírodního prostředí, ÚSES, ochranu a zlepšování přírodních biotopů, chráněných území, ekosystémů, ochraně půdy, ochraně krajiny apod. Mírný pozitivní dopad.
F3 Šetrné zemědělství a lesní hospodářství		
F3.1 Zemědělství	+1	Opatření směřuje k šetrnějšímu hospodaření na ZPF, zadržení vody v krajině, soužití se šelmami apod., což přispívá k lepší ochraně biodiverzity a také podporuje lepší podmínky pro předměty ochrany s vazbou na zemědělskou půdu (např. v podhorských oblastech chřástal polní).
F3.2 Hospodaření v lesích	+1	Opatření směřuje k šetrnějšímu hospodaření na LPF, zlepšování struktury porostů, ochraně před spárkatou zvěří apod., což přispívá k lepší ochraně biodiverzity a také podporuje lepší podmínky pro předměty ochrany s vazbou na lesní porosty.
<p>Souhrn: Nebyly identifikovány žádné negativní vlivy nebo rizika pro soustavu Natura 2000. Naopak u některých opatření lze očekávat mírné pozitivní vlivy na soustavu Natura 2000.</p> <p>Doporučení: Bez doporučení.</p>		

5.2.9 Posouzení vlivů kumulativních a synergických

V rámci hodnocení nebyly zjištěny žádné významné negativní vlivy na soustavu Natura 2000. Dílčí potenciální rizika byla identifikována pouze u některých strategických cílů a opatření, k nimž jsou dále navržena opatření pro vyloučení, prevenci nebo minimalizaci negativních vlivů.

Opatření a aktivity v koncepci jsou uvedeny v širokém rozsahu a současně velmi obecně, tj. např. bez uvedení konkrétních záměrů, lokalizace jednotlivých aktivit apod. Z tohoto důvodu nelze konkrétněji ani vyhodnotit kumulaci vlivů s ostatními koncepcemi, neboť tyto dokumenty jsou vzájemně provázané. Nebyly tedy identifikovány žádné konkrétní negativní synergické a kumulativní vlivy na soustavu Natura 2000.

Naopak některá opatření mohou mít pozitivní dopady na soustavu Natura 2000. Patří k nim např. opatření na podporu biodiverzity a ochranu přírody, zlepšení vodního režimu v krajině, revitalizace vodních toků, ochrana ovzduší apod. Tyto vlivy mohou v optimálním případě působit na soustavu Natura 2000 synergicky a zlepšovat podmínky přírodního prostředí v jednotlivých evropsky významných lokalitách a ptačích oblastech. (Např. současná podpora biodiverzity a zlepšení stavu vodního prostředí v EVL/PO).

5.2.10 Pořadí variant řešení koncepce z hlediska očekávaných vlivů, pokud byly předloženy a pokud je možné jejich pořadí stanovit

Koncepce je řešena v jedné variantě. Řešení více variant je možné např. při přípravě konkrétních záměrů naplňujících opatření uvedené v koncepci.

5.3 DOPORUČENÁ OPATŘENÍ

5.3.1 Opatření k prevenci, vyloučení nebo snížení očekávaných nepříznivých vlivů koncepce, včetně odůvodnění jejich stanovení

V rámci výše uvedeného vyhodnocení bylo identifikováno pouze malé množství potenciálních střetů se zájmy ochrany Natura 2000 nebo potenciálních rizik. Potenciální střety byly identifikovány pouze u několika opatření, k nimž tedy pro předcházení, vyloučení nebo snížení těchto vlivů či rizik doporučujeme tato opatření:

- Při rozvoji cestovního ruchu ve vazbě na přírodně hodnotná území spolupracovat s orgány ochrany přírody.
- Doporučujeme do strategie (např. mezi aktivity v opatření B1.2) vhodně doplnit požadavek na zohlednění zájmů ochrany přírody a limitů v území.
- Při případných rekonstrukcích či revitalizacích kulturně-historických objektů chráněných jako EVL zajistit odpovídající podmínky pro předměty ochrany.
- Při řešení dopravních staveb postupovat v souladu s platnými Zásadami územního rozvoje Libereckého kraje a územními plány obcí. Vhodnou lokalizací minimalizovat zásahy do EVL, PO a MZCHÚ, problémové záměry řešit variantně. Současně zajistit u těchto staveb migrační propustnost krajiny.

- Při lokalizaci nových cyklostezek/tras zohledňovat výskyt předmětů ochrany soustavy Natura 2000 a spolupracovat s příslušnými orgány ochrany přírody.
- Při lokalizaci OZE v krajině mimo zástavbu zohledňovat přírodní hodnoty v území.
- Větrné elektrárny doporučujeme lokalizovat mimo území VZCHÚ a MZCHÚ a lokalit soustavy Natura 2000, respektive území významných tahů ptactva.
- Při realizaci sítí vysokého napětí zajistit vhodným technickým provedením ochranu ptáků před úrazem/smrtí elektrickým proudem.

Odůvodnění: Veskrze se jedná o obecněji definovaná opatření, kdy vlivy lze předjímat jen na obecnější úrovni. Doporučená opatření by měla předejít potenciálním střetům nebo podpořit zlepšení současného stavu.

5.3.2 Porovnání míry vlivu koncepce bez provedení opatření k prevenci, vyloučení nebo snížení očekávaných nepříznivých vlivů koncepce s mírou vlivu v případě jejich provedení

U všech uvedených nepříznivých vlivů byl identifikován pouze mírný potenciálně negativní vliv. V případě aplikace doporučených opatření budou tato rizika minimalizována.

6. ZÁVĚR

6.1 ZÁVĚR POSOUZENÍ Z HLEDISKA VÝZNAMNOSTI VLIVU KONCEPCE A KONSTATOVÁNÍ, ZDA KONCEPCE MÁ NEBO NEMÁ VÝZNAMNÝ NEGATIVNÍ VLIV NA PŘEDMĚT OCHRANY NEBO CELISTVOST EVROPSKY VÝZNAMNÉ LOKALITY NEBO PTAČÍ OBLASTI

Předmětem hodnocení byla koncepce „Strategie rozvoje Libereckého kraje 2021+“. Předmětem posouzení jsou vize, strategické a specifické cíle a zejména opatření uvedená v koncepci.

Nejpodrobnější hodnocenou jednotkou jsou opatření, která naplňují jim nadřazené strategické a specifické cíle a vizi, která byla rovněž předmětem hodnocení.

V rámci hodnocení bylo identifikováno několik opatření, které mohou potenciálně představovat riziko pro soustavu Natura 2000. Jedná se o opatření v oblasti dopravy, energetiky a péči o kulturně-historické dědictví. U všech uvedených nepříznivých vlivů byl identifikován pouze mírný potenciálně negativní vliv.

Na základě výše uvedených skutečností lze jednoznačně konstatovat, že:

předložená koncepce ani jednotlivé cíle a opatření v ní uvedené nebude mít významně negativní vliv na celistvost a předměty ochrany evropsky významných lokalit a ptačích oblastí v rámci soustavy Natura 2000.

Pro předcházení, minimalizaci a zmírňování potenciálně negativních vlivů jsou doporučena tato opatření:

- Při rozvoji cestovního ruchu ve vazbě na přírodně hodnotná území spolupracovat s orgány ochrany přírody.
- Doporučujeme do strategie (např. mezi aktivity v opatření B1.2) vhodně doplnit požadavek na zohlednění zájmů ochrany přírody a limitů v území.
- Při případných rekonstrukcích či revitalizacích kulturně-historických objektů chráněných jako EVL zajistit odpovídající podmínky pro předměty ochrany.
- Při řešení dopravních staveb postupovat v souladu s platnými Zásadami územního rozvoje Libereckého kraje a územními plány obcí. Vhodnou lokalizací minimalizovat zásahy do EVL, PO a MZCHÚ, problémové záměry řešit variantně. Současně zajistit u těchto staveb migrační prostupnost krajiny.
- Při lokalizaci nových cyklostezek/tras zohledňovat výskyt předmětů ochrany soustavy Natura 2000 a spolupracovat s příslušnými orgány ochrany přírody.
- Při lokalizaci OZE v krajině mimo zástavbu zohledňovat přírodní hodnoty v území.
- Větrné elektrárny doporučujeme lokalizovat mimo území VZCHÚ a MZCHÚ a lokalit soustavy Natura 2000, respektive území významných tahů ptactva.
- Při realizaci sítí vysokého napětí zajistit vhodným technickým provedením ochranu ptáků před úrazem/smrtí elektrickým proudem.

6.2 RÁMCOVÉ ZHODNOCENÍ MOŽNOSTÍ PŘÍPADNÝCH KOMPENZAČNÍCH OPATŘENÍ, JE-LI VLIV KONCEPCE HODNOCEN JAKO VÝZNAMNĚ NEGATIVNÍ

Vliv koncepce nebyl vyhodnocen jako významně negativní.

7. POUŽITÉ ZDROJE LITERATURY

- Cenia (2017): Zpráva o životním prostředí v Libereckém kraji 2016, ISBN 978-80-87770-38-2
- Liberecký kraj (2020): Strategie rozvoje Libereckého kraje 2021+ – pracovní návrh strategie
- ČSÚ (2017): Statistická ročenka Libereckého kraje 2017
- Chytrý M. et al. (2001): Katalog biotopů České republiky. AOPK ČR, 307 s.
- Liberecký kraj (2019): Závěr zjišťovacího řízení podle § 10d zákona č. 100/2001 Sb., o posuzování vlivů na životní prostředí a o změně některých souvisejících zákonů (zákon o posuzování vlivů na životní prostředí), ve znění pozdějších předpisů ze dne 11.11.2019
- MŽP ČR (2007): Metodika hodnocení významnosti vlivů při posuzování podle § 45i zákona č. 114/1992 Sb., o ochraně přírody a krajiny, ve znění pozdějších předpisů.
- Směrnice Rady č. 92/43/EEC z 21.5.1992 o ochraně přírodních stanovišť, volně žijících živočichů a planě rostoucích rostlin (NATURA 2000).
- Vyhláška č. 142/2018 o náležitostech posouzení vlivu záměru a koncepce na evropsky významné lokality a ptačí oblasti a o náležitostech hodnocení vlivu závažného zásahu na zájmy ochrany přírody a krajiny
- Zákon ČNR ČR č. 114/1992 Sb., o ochraně přírody a krajiny, ve znění pozdějších předpisů.
- Zákon č. 100/2001 Sb., o posuzování vlivů na životní prostředí, ve znění pozdějších předpisů

- <http://www.biomonitoring.cz>
- <http://www.mapy.cz>
- <http://www.mzp.cz>
- <http://www.natura2000.cz>
- <http://www.nature.cz>
- Data z AOPK ČR – vymezení zvláště chráněných území a lokalit soustavy Natura 2000